

Arkusz zawiera informacje prawnie chronione do momentu rozpoczęcia egzaminu.

UZUPEŁNIA ZESPÓŁ NADZORUJĄCY

KOD UCZNIĄ

--	--	--

PESEL

--	--	--	--	--	--	--	--	--	--

*miejsce
na naklejkę
z kodem*

**EGZAMIN
W KLASIE TRZECIEJ GIMNAZJUM
CZĘŚĆ HUMANISTYCZNA
HISTORIA I WIEDZA O SPOŁECZEŃSTWIE**

Instrukcja dla ucznia

1. Sprawdź, czy zestaw zadań ma 22 strony (zadania 1–24).
Brak stron lub inne błędy zgłoś nauczycielowi.
2. Czytaj uważnie wszystkie teksty i zadania.
3. Rozwiązania zadań zapisuj długopisem lub piórem z czarnym tuszem/atramentem. Nie używaj korektora.
4. W arkuszu znajdują się różne typy zadań.
Do niektórych zadań są podane cztery odpowiedzi: A, B, C, D. Tylko jedna z nich jest dobra. Wybierz ją i zaznacz znakiem **X**, np.:

A. **X**. C. D.

5. W niektórych zadaniach zdecyduj, czy zdanie jest prawdziwe, czy fałszywe i zaznacz znakiem **X** wybraną odpowiedź, np.:

X	F
----------	---

T	X
---	----------

6. Pozostałe zadania wykonuj zgodnie z poleceniami.
7. Jeśli się pomylisz, otocz znak **X** kółkiem i zaznacz inną odpowiedź, np.:

A. **(X)** **X**. D.

8. Pisząc odpowiedzi do zadań, możesz wykorzystać miejsce opatrzone napisem **Brudnopis**. Zapisy w brudnopisie nie będą sprawdzane i oceniane.

Powodzenia!

KWIECIEŃ 2014

**Czas pracy:
do 80 minut**



GH-H7-142

Tekst do zadania 1.

Okolo 10 tysięcy lat p.n.e. w epoce kamienia gładzonego na Bliskim Wschodzie i południowej Azji rozpoczął się proces przemian. Były to zmiany w gospodarce, technice i organizacji społecznej. Wprowadzono nowe metody produkowania żywności. Udomowiono dzikie zwierzęta. Te przemiany gospodarcze spowodowały osiadły tryb życia.

Na podstawie: *Encyklopedia szkolna. Historia*, Warszawa 1999.

Zadanie 1. (0–1)

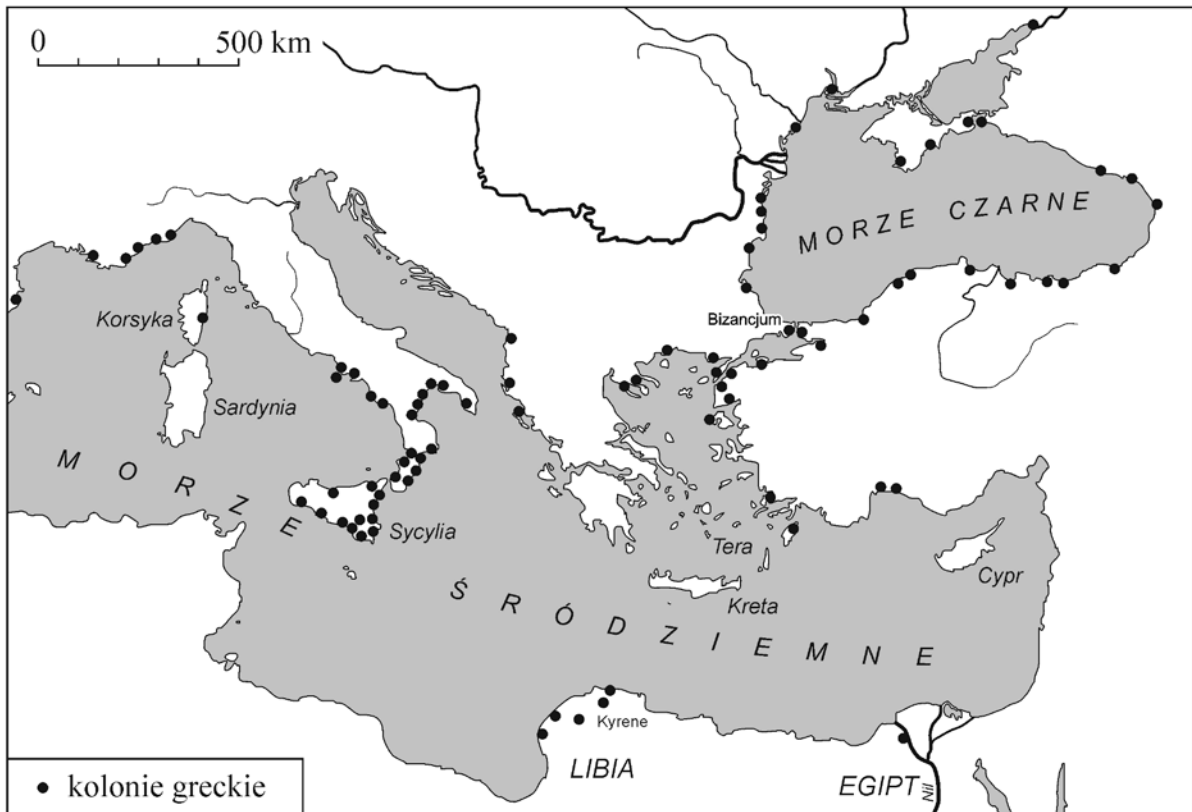
Zaznacz jedno zdanie, które jest prawdziwe.

1.	Ludzie zmienili tryb życia na koczowniczy.	P
2.	Powstały osiadłe wspólnoty rolników.	P
3.	Ludzie korzystali z narzędzi z kamienia łupanego.	P

Tekst i mapa do zadania 2.

Przez siedem lat nie padał deszcz na Teryze. Mieszkańcy Tery zdecydowali o tym, aby założyć nowe kolonie w północnej Afryce.

Wielka kolonizacja grecka



Na podstawie: *Historia starożytna*, oprac. M. Jaczynowska, A. Mączakowa, W. Tyloch, Warszawa 1974.

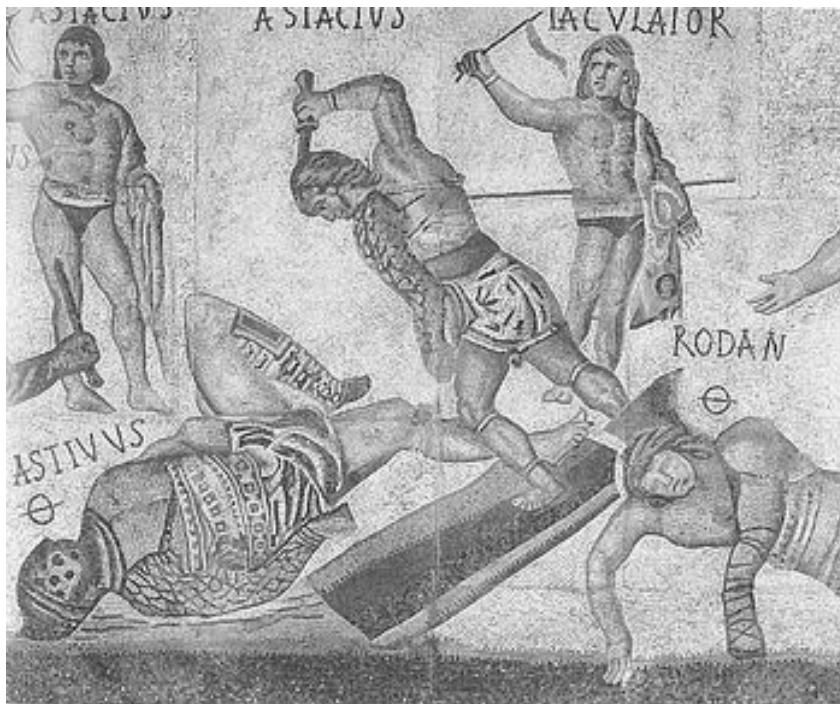
Zadanie 2. (0–1)

Zdecyduj, czy zdania są prawdziwe, czy fałszywe. Wybierz P, jeśli zdanie jest prawdziwe, lub F – jeśli jest fałszywe.

Warunki naturalne były jedną z przyczyn, która spowodowała, że mieszkańcy Tery zaczęli szukać nowych miejsc do zamieszkania.	P	F
Najwięcej kolonii greckich było w Libii.	P	F

Tekst i ilustracja do zadania 3.

Walki gladiatorów były we wspaniałych amfiteatrach.



Źródło: www.imperiumromanum.edu.pl

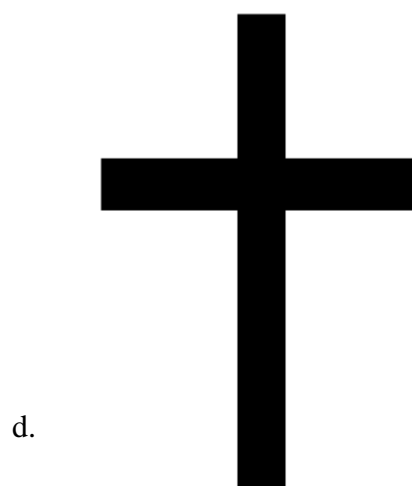
Zadanie 3. (0–1)

Zaznacz dobrą odpowiedź.

W tekście i na ilustracji ukazane są wydarzenia związane ze

- A. starożytną Mezopotamią.
- B. starożytnym Rzymem.
- C. starożytnym Izraelem.
- D. starożytnym Egiptem.

Ilustracje do zadania 4.



Źródło: www.symbolereligijne.org

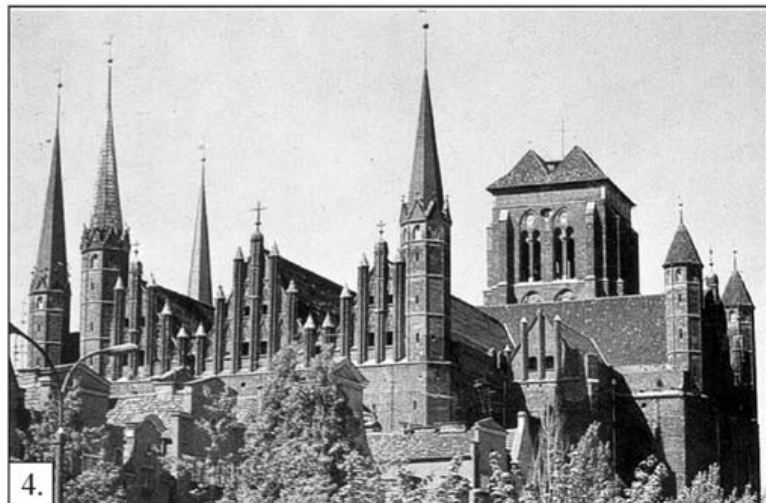
Zadanie 4. (0–1)

Dokończ poniższe zdanie – wybierz właściwą odpowiedź spośród podanych.

Z islamem wiąże się

- A. symbol a.
- B. symbol b.
- C. symbol c.
- D. symbol d.

Ilustracje do zadania 5.



Źródła: E. Charytonow, *Zarys historii architektury*, Warszawa 1963;
Historia sztuki. Polska architektura, t. 17, Warszawa 2010;
www.panoramio.com;
M. Biskup, *Wojna trzynastoletnia*, Kraków 1990.

Zadanie 5. (0–1)

Zaznacz dobrą odpowiedź.

Budowle epoki średniowiecza przedstawiono na ilustracjach oznaczonych numerami

- A. 1 i 2.
- B. 2 i 3.
- C. 3 i 4.
- D. 1 i 4.

Zadanie 6. (0–2)

Wskaż wydarzenie chronologicznie pierwsze i wydarzenie chronologicznie ostatnie. Zaznacz dobrą literę.

6.1.	Wydarzenie chronologicznie pierwsze	A	B	C	D
6.2.	Wydarzenie chronologicznie ostatnie	A	B	C	D

- A. Koronacja Władysława Łokietka.
- B. Sprowadzenie Krzyżaków na ziemię polskie.
- C. Założenie Akademii w Krakowie.
- D. Testament Bolesława Krzywoustego.

Tekst do zadania 7.

Mowa wygłoszona na soborze w Konstancji w 1415 roku

Przychodzą do Kościoła i kłaniają się Bogu dawni poganie Litwy i Żmudzi, nawróceni 30 lat temu do wiary chrześcijańskiej zasługą króla polskiego Jagiełły i wielkiego księcia Witolda.

Na podstawie: J. Krzyżaniakowa, *Koncyliaryści, heretycy i schizmatycy...*, Kraków 1989.

Zadanie 7. (0–1)

Zaznacz dobrą odpowiedź.

W tekście opisano wydarzenia związane z podpisaniem

- A. drugiego pokoju w Toruniu.
- B. pokoju w Kaliszu.
- C. unii w Lublinie.
- D. unii w Krewie.

Zadanie 8. (0–3)

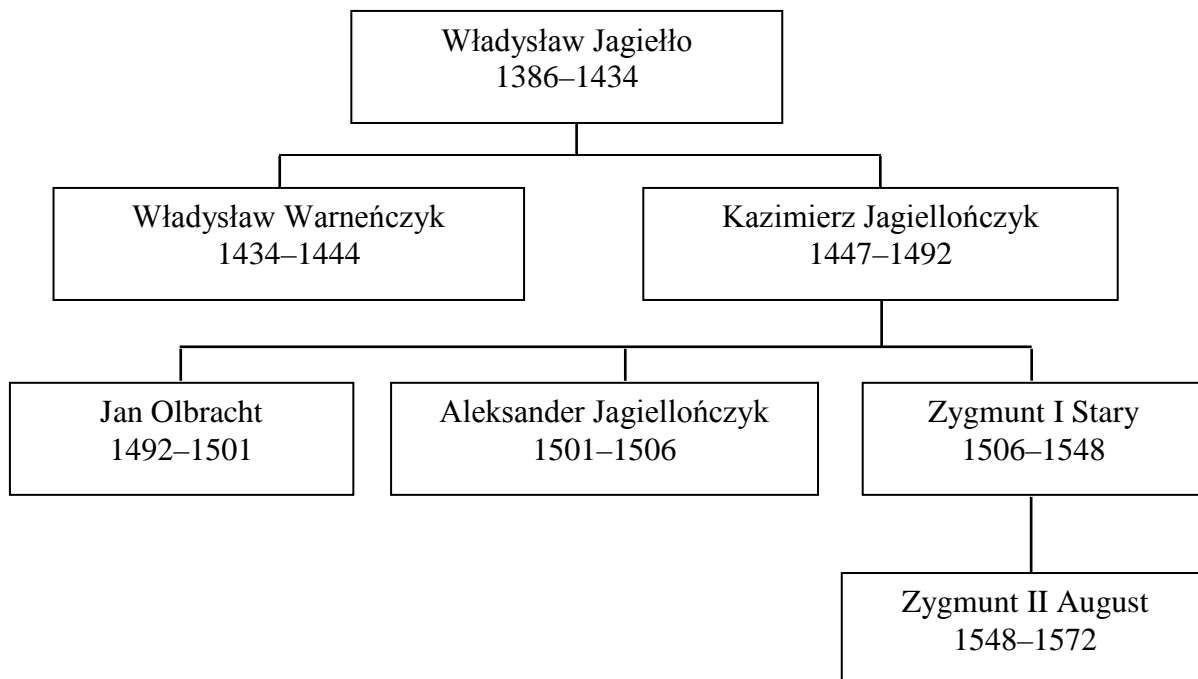
Do wydarzenia dopasuj jego skutek. Zaznacz dobrą literę.

8.1.	Wyprawa Krzysztofa Kolumba w 1492 roku.	A	B	C	D
8.2.	Podróż Ferdynanda Magellana w latach 1519–1521.	A	B	C	D
8.3.	Wyprawa Vasco da Gamy pod koniec XV wieku.	A	B	C	D

- A. Spotkanie się Europejczyków z kulturą Indian amerykańskich.
- B. Potwierdzenie, że można opłynąć Ziemię dookoła.
- C. Udowodnienie, że Ziemia krąży wokół Słońca.
- D. Rozwój handlu morskiego z Indiami.

Tablica genealogiczna do zadania 9.

Tablica genealogiczna dynastii Jagiellonów (fragment)



Zapis (np. 1386–1434) oznacza lata panowania władcy w Polsce.

Na podstawie: M. Trąba, L. Bielski, *Poczet królów i książąt polskich*, Bielsko-Biała 2005.

Zadanie 9. (0–1)

Zdecyduj, czy zdania są prawdziwe, czy fałszywe. Wybierz P, jeśli zdanie jest prawdziwe, lub F – jeśli jest fałszywe.

Po śmierci Jana Olbrachta królem Polski został jego brat.	P	F
Następcą Kazimierza Jagiellończyka został jeden z jego braci.	P	F

Tekst do zadania 10.

Fulwiusz Ruggieri o sejmie polskim w czasach Zygmunta II Augusta

Król dawniej decydował o wszystkim za zgodą senatu. Posłowie mieli małe znaczenie, bo decydowali tylko o tym, czy będą nowe podatki. Potem to się zmieniło i bez zgody posłów nie można było uchwalić żadnego nowego prawa.

Na podstawie: *Wiek XVI–XVIII w źródłach*, oprac. M. Sobańska-Bondaruk, S. B. Lenard, Warszawa 1997.

Zadanie 10. (0–3)

Uzupełnij tekst. Wpisz obok każdego zdania dobrą literę.

10.1. Przedstawiony tekst mówi o rozwoju _____.

- A. administracji państwowej
- B. systemu podatkowego
- C. systemu parlamentarnego

10.2. Było to w _____.

- A. XVI wieku
- B. XVII wieku
- C. XVIII wieku

10.3. Zmiana polegała na zwiększeniu znaczenia _____.

- A. króla
- B. posłów
- C. senatu

Tekst do zadania 11.

W dokumencie były podstawowe cechy ustroju politycznego państwa, które musiały być przyjęte przez elekta. Zapewniały one wolną elekcję, pokój między osobami różniącymi się w wierze, zwoływanie sejmu zwyczajnego co dwa lata na sześć tygodni. Było tam też prawo wypowiedzenia królowi posłuszeństwa, w wypadku gdyby łamał on prawo i zasady ustrojowe Rzeczypospolitej.

Na podstawie: A. Wyczański, *Historia Polski*, t.1, Warszawa 2007.

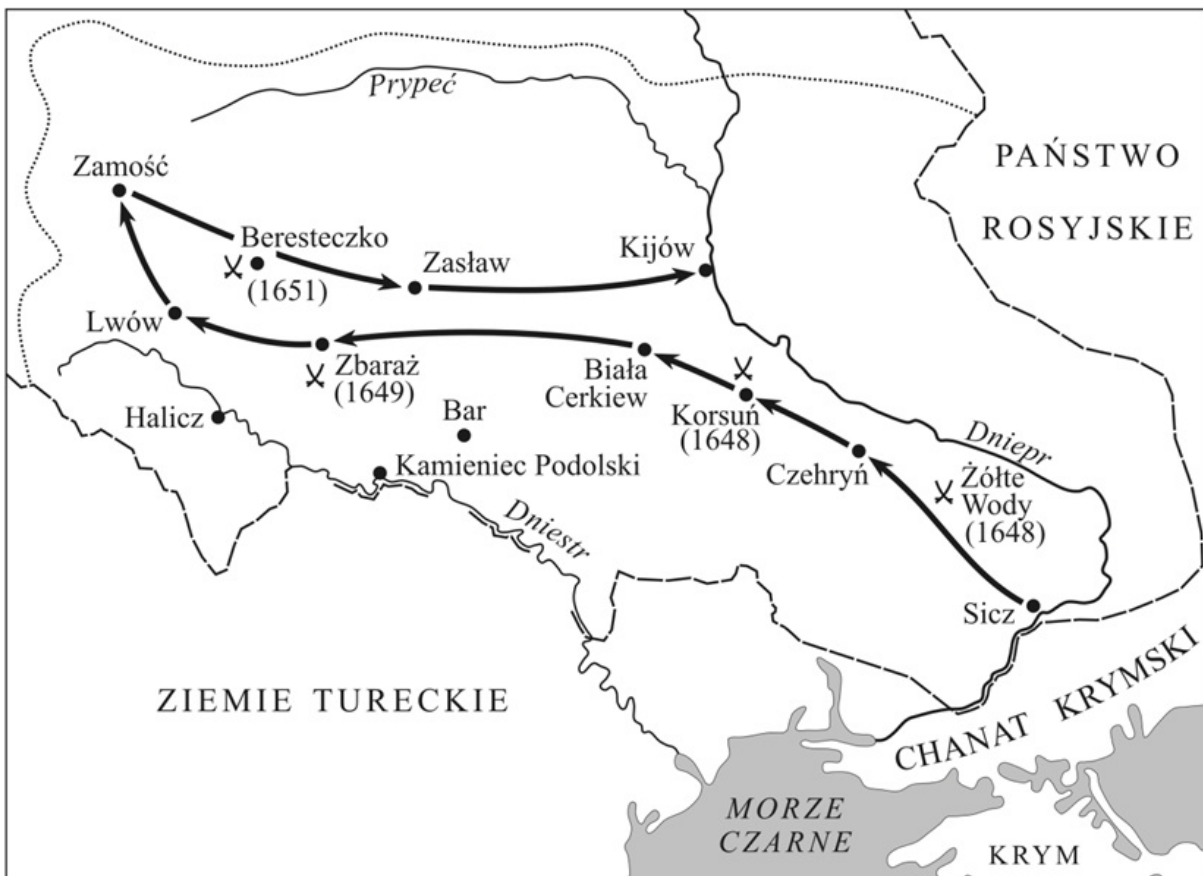
Zadanie 11. (0–1)

Zaznacz dobrą odpowiedź.

Dokument, o którym mówi tekst, to

- A. akt unii w Krewie.
- B. konstytucja *Nihil novi*.
- C. artykuły henrykowskie.
- D. *Konstytucja 3 maja*.

Mapa do zadania 12.



- granice Rzeczypospolitej w 1648 r.
- zasięg powstania Chmielnickiego w 1648 r.
- ➔ marsz wojsk kozacko-tatarskich
- ✕ większe bitwy
- miasta

Na podstawie: *Atlas historyczny. Od starożytności do współczesności*, Warszawa 2008.

Zadanie 12. (0–1)

Zdecyduj, czy zdania są prawdziwe, czy fałszywe. Wybierz P, jeśli zdanie jest prawdziwe, lub F – jeśli jest fałszywe.

Mapa ilustruje konflikt Rzeczypospolitej z Turcją o panowanie nad Morzem Czarnym.	P	F
Mapa ilustruje konflikt, którego przyczyną były dymitriady.	P	F

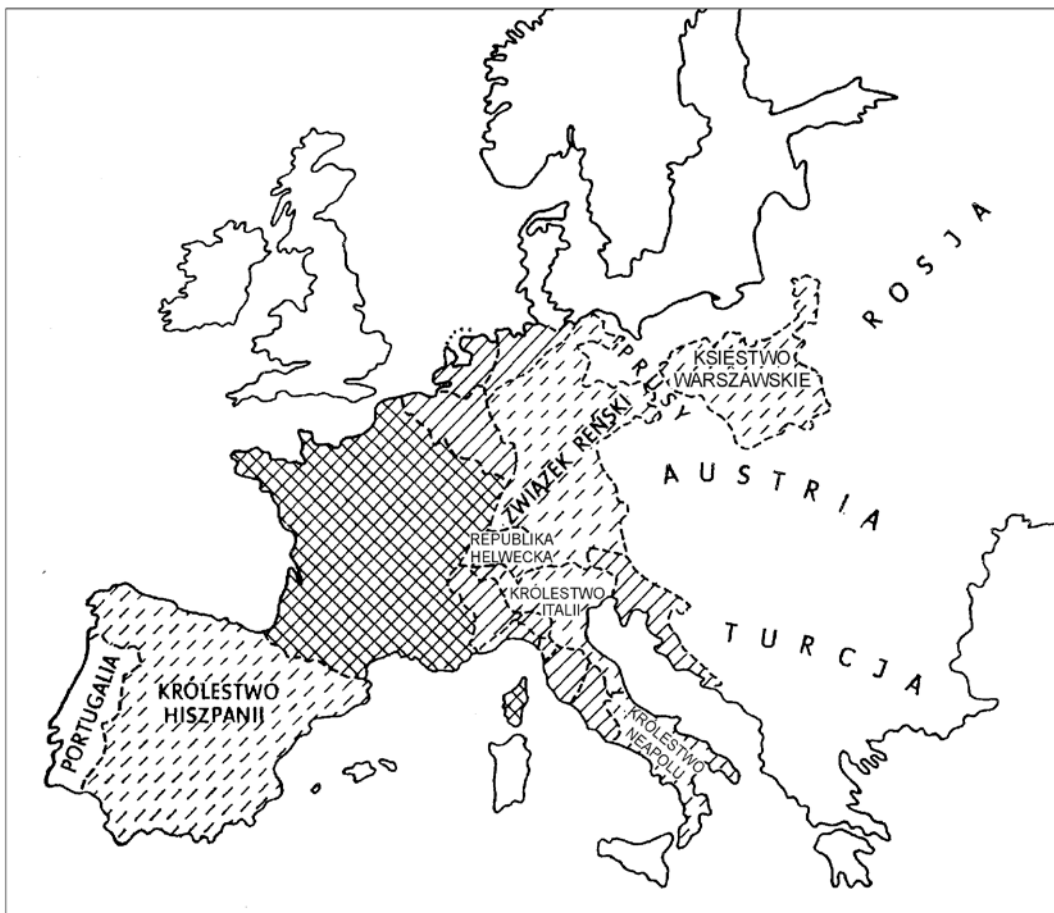
Zadanie 13. (0–1)

Zaznacz dobrą odpowiedź.

Szereg, w którym uporządkowano chronologicznie wydarzenia w Rzeczypospolitej w czasie rządów króla Stanisława Augusta Poniatowskiego, to

- A. podpisanie II rozbioru Polski → uchwalenie *Konstytucji 3 maja* → początek konfederacji targowickiej.
- B. uchwalenie *Konstytucji 3 maja* → początek konfederacji targowickiej → podpisanie II rozbioru Polski.
- C. początek konfederacji targowickiej → uchwalenie *Konstytucji 3 maja* → podpisanie II rozbioru Polski.
- D. uchwalenie *Konstytucji 3 maja* → podpisanie II rozbioru Polski → początek konfederacji targowickiej.

Mapa do zadania 14.



Na podstawie: J. Baszkiewicz, *Historia* [...], Wrocław 1978.

Zadanie 14. (0–1)

Wskaż tytuł powyższej mapy. Zaznacz dobrą odpowiedź.

- A. *Europa przed wybuchem Wielkiej Rewolucji Francuskiej.*
- B. *Europa w roku wyprawy Napoleona na Moskwę.*
- C. *Podział Europy ustalony podczas kongresu wiedeńskiego.*
- D. *Europa w roku wybuchu I wojny światowej.*

Ilustracje do zadania 15.



Źródło: www.edukacjaregionalna.republika.pl



Źródło: <http://kielakowie.pl>

Zadanie 15. (0–3)

Uzupełnij tekst. Wpisz obok każdego zdania dobrą literę.

15.1. Na ilustracjach pokazane są wydarzenia z _____.

- A. powstania styczniowego
- B. powstania listopadowego
- C. powstania kościuszkowskiego

15.2. Wydarzenia te były w _____.

- A. XVII wieku
- B. XVIII wieku
- C. XIX wieku

15.3. Były one w zaborze _____.

- A. pruskim
- B. austriackim
- C. rosyjskim

Ilustracja do zadania 16.

Manifestacja londyńskich kobiet w 1908 roku



Napisy na plakatach – *Głosy wyborcze dla kobiet.*

Źródło: G. Szelałowska, *Historia. Dzieje nowożytne i najnowsze 1870–1939*, Warszawa 1994.

Zadanie 16. (0–1)

Zaznacz dobrą odpowiedź.

Ilustracja przedstawia kobiety domagające się

- A. możliwości uzyskania wykształcenia.
- B. otrzymania urlopu macierzyńskiego.
- C. zmiany tradycyjnego wzoru rodziny.
- D. przyznania kobietom praw politycznych.

Tekst do zadania 17.

Program brytyjskiego polityka przedstawiony w 1895 roku

My, politycy, musimy zdobyć nowe ziemie, aby zamieszkali na niej mieszkańcy Wielkiej Brytanii, dla których brakuje miejsca w Anglii, oraz aby zdobyć nowe rynki zbytu towarów produkowanych w fabrykach i wydobywanych w kopalniach.

Na podstawie: J. Pajewski, *Historia powszechna 1871–1918*, Warszawa 1999

Zadanie 17. (0–1)

Zaznacz dobrą odpowiedź.

Tekst mówi o

- A. unowocześnieniu sposobów produkcji w fabrykach.
- B. wprowadzeniu praw socjalnych dla robotników.
- C. zrezygowaniu z podbojów terytorialnych.
- D. zdobywaniu nowych kolonii.

Tekst do zadania 18.

Wydarzenia opowiedziane przez Bronisławę Matuszewską

Do ferii wielkanocnych 1901 r. religii uczyliśmy się w języku polskim. Dnia 24 IV 1901 nauczyciele dali nam niemieckie katechizmy. Nie chciałam tego przyjąć. Za sprzeciwienie się nauczycielowi w dniu 2 V byłam bita.

Dnia 6 V zbuntowali się rodzice przeciw zatrzymywaniu ich dzieci codziennie w areszcie. Dzieci te nie odpowiadały na lekcjach religii w języku niemieckim.

Na podstawie: *Historia 1789–1990. Wybór tekstów [...]*, oprac. J. Eisler, M. Sobańska-Bondaruk, Warszawa 1995.

Zadanie 18. (0–1)

Zaznacz dobrą odpowiedź.

Tekst opisuje sytuację w

- A. Księstwie Warszawskim.
- B. zaborze austriackim.
- C. Królestwie Polskim.
- D. zaborze pruskim.

Ilustracja do zadania 19.

Piotrogród, rok 1917



Źródło: www.histmag.org

Zadanie 19. (0–1)

Zaznacz jedno zdanie, które jest prawdziwe.

1.	Na fotografii jest Włodzimierz Lenin przemawiający w parlamencie.	P
2.	Na fotografii jest przywódca bolszewików przemawiający do mieszkańców Piotrogradu.	P
3.	Na fotografii jest car Mikołaj II przemawiający do mieszkańców Piotrogradu.	P

Material do zadania 20.

Walczący i zabici na frontach I wojny światowej (dane w milionach)

Kraj	Liczba zmobilizowanych w czasie 4 lat	Zabici i zmarli z ran w czasie 4 lat
Rosja	13	1,8
Niemcy	13	2,0
Austro-Węgry	9	1,0
Francja	8	1,4
Wielka Brytania	8	1,0

Na podstawie: A. Radziwiłł, W. Roszkowski, *Historia 1871–1939*, Warszawa 1998.

Zadanie 20. (0–1)

Zdecyduj, czy zdania są prawdziwe, czy fałszywe. Zaznacz P, jeśli zdanie jest prawdziwe, lub F – jeśli jest fałszywe.

Więcej żołnierzy zostało zmobilizowanych przez państwa centralne.	P	F
W I wojnie światowej najwięcej żołnierzy zginęło w armii niemieckiej.	P	F

Ilustracja do zadania 21.

Tablica przed wjazdem do Leśnicy na Opolszczyźnie



Źródło: www.polskieradio.pl

Zadanie 21. (0–1)

Zaznacz dobrą odpowiedź.

Przepis w „Konstytucji Rzeczypospolitej Polskiej”, który pozwala na napisanie na tablicy nazwy miejscowości w dwóch językach, to

- A. „Każdemu zapewnia się¹ wolność poruszania się po terytorium Rzeczypospolitej Polskiej oraz wyboru miejsca zamieszkania i pobytu.”
- B. „Każdy może swobodnie opuścić² terytorium Rzeczypospolitej Polskiej.”
- C. „Osoba, której pochodzenie polskie zostało stwierdzone zgodnie z ustawą, może osiedlić się³ na terytorium Rzeczypospolitej Polskiej na stałe.”
- D. „Rzeczpospolita Polska zapewnia⁴ obywatelom polskim należącym do mniejszości narodowych i etnicznych wolność [...] rozwoju własnego języka [...].”

¹zapewnia się – tu: ma

²swobodnie opuścić – wyjechać z

³osiedlić się – zamieszkać

⁴zapewnić – tu: daje

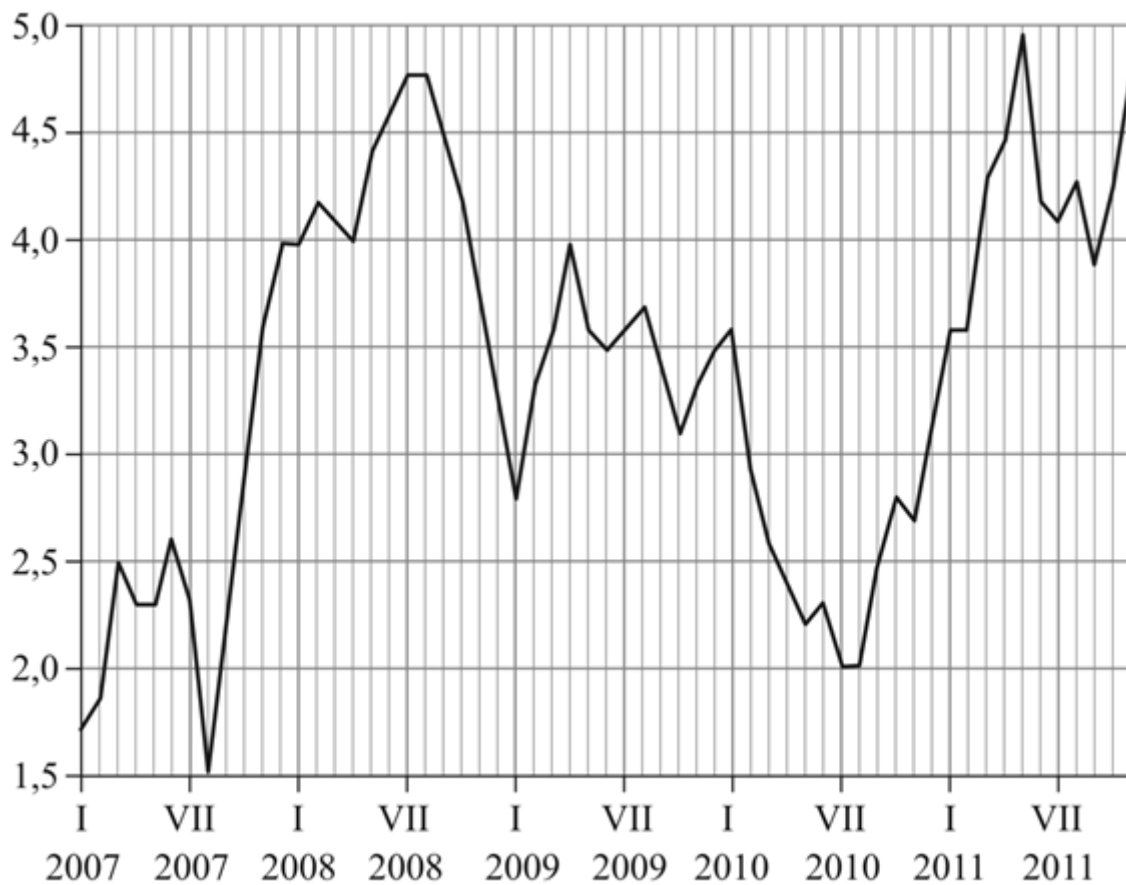
Zadanie 22. (0–3)**Do aktu prawnego dopasuj organ władzy, który go tworzy. Zaznacz dobrą literę.**

22.1.	Uchwała w sprawie opłaty za gospodarowanie odpadami komunalnymi.	A	B	C	D
22.2.	Postanowienie w sprawie zarządzania wyborów do Sejmu i Senatu.	A	B	C	D
22.3.	Rozporządzenie w sprawie przyjmowania i rozpatrywania skarg i wniosków.	A	B	C	D

- A.** Sejm
- B.** Prezydent Rzeczypospolitej
- C.** Rada gminy
- D.** Rada Ministrów

Wykres do zadania 23.

Wskaźnik inflacji w Polsce w latach 2007–2011 wyrażony w procentach



Na podstawie: www.stat.gov.pl

Zadanie 23. (0–1)

Zaznacz jedno zdanie, które jest fałszywe.

1.	W styczniu 2007 r. inflacja była niższa niż w styczniu 2009 r.	F
2.	W lipcu i sierpniu 2010 r. inflacja była na tym samym poziomie.	F
3.	W latach 2007–2011 inflacja stale rosła.	F

Ilustracja do zadania 24.

Głosowanie nie jest takie trudne



Zadanie 24. (0–1)
Zaznacz dobrą odpowiedź.

Plakat namawia do

- A. zdrowego stylu życia.
- B. wspólnych niedzielnych spacerów.
- C. opieki nad zwierzętami.
- D. aktywnego uczestnictwa w wyborach.

