

Miejsce  
na naklejkę  
z kodem szkoły

dysleksja

MHM-P1A1P-052

# EGZAMIN MATURALNY Z HISTORII MUZYKI

Arkusz I




POZIOM PODSTAWOWY

Czas pracy 120 minut

ARKUSZ I

MAJ  
ROK 2005

## Instrukcja dla zdającego

1. Sprawdź, czy arkusz egzaminacyjny zawiera 16 stron i płytę z nagraniami. Ewentualny brak zgłoś przewodniczącemu zespołu nadzorującego egzamin.
2. Arkusz zawiera 30 zadań. Do zadań nr 6, 20, 25 dołączone są przykłady dźwiękowe nagrane kolejno na płycie. Rozwiązuj te zadania po wysłuchaniu przykładów. Zadania te oznaczone są .
3. Rozwiązania wszystkich zadań zamieść w miejscu na to przeznaczonym.
4. Pisz czytelnie. Używaj długopisu/pióra tylko z czarnym tuszem/atramentem.
5. Nie używaj korektora.
6. Błędne zapisy przekreśl.
7. Pamiętaj, że zapisy w brudnopisie nie podlegają ocenie.
8. Wypełnij tę część karty odpowiedzi, którą koduje zdający. Nie wpisuj żadnych znaków w części przeznaczonej dla egzaminatora.
9. Na karcie odpowiedzi wpisz swoją datę urodzenia i PESEL. Zamaluj  pola odpowiadające cyfrom numeru PESEL. Błędne zaznaczenie otocz kółkiem  i zaznacz właściwe.

Za rozwiązanie  
wszystkich zadań  
można otrzymać  
łącznie  
**100 punktów**

*Życzymy powodzenia!*

Wypełnia zdający przed  
rozpoczęciem pracy

--	--	--	--	--	--	--	--	--	--

PESEL ZDAJĄCEGO

tylko  
OKE Kraków,  
OKE Wrocław

--	--	--

KOD  
ZDAJĄCEGO

**Zadanie 1. (2 pkt)**

Na podstawie poniższego zapisu nutowego określ skalę dwóch pierwszych zwrotek pieśni “Bogurodzica” oraz podaj polski odpowiednik łacińskiego określenia: “*patrium carmen*”:

**Bogurodzica**

A. skala: .....

B. polski odpowiednik “*patrium carmen*”: .....

**Zadanie 2. (2 pkt)**

Wpisz terminy o przeciwstawnym znaczeniu (antonimy) w stosunku do niżej podanych terminów i pojęć:

terminy, pojęcia	antonim
<i>staccato</i>	
<i>konsonans</i>	
<i>chromatyka</i>	
<i>polifonia</i>	

Wskaż, która z tych par pojęć pojawiła się najpóźniej (zaznacz ją znakiem X).

**Zadanie 3. (1 pkt)**

Użyj odpowiedniego terminu na określenie opisanej w poniższym tekście cechy kultury antycznej Grecji. Wpisz ten termin w wyznaczonym miejscu, pod tekstem:

“(…) Po pierwsze,[Grecy] zbliżali ze sobą inne zjawiska artystyczne niż to czynią ludzie nowożytni. Na tym zaś wszak polega formowanie pojęć, że takie czy inne zjawiska zbliża się do siebie i zespala w jednym pojęciu. Mowa zdawała się Grekom związana najściślej z melodią i rytmem; dzięki temu sztuki działające mową, melodią i rytmem, sztuki słowne, muzyczne i taneczne, włączali w zakres jednego pojęcia. Po wtóre zaś w dziedzinie sztuk Grecy dawali swym pojęciom inny stopień ogólności niż czasy nowożytne.”

termin: .....

**Zadanie 4. (1 pkt)**

W podanym zestawie podkreśl tę część mszy, która **nie należy** do ordinarium missae (stałych części mszy):

*Kyrie – Gloria – Credo – Communio – Sanctus – Agnus Dei*

**Zadanie 5. (4 pkt)**

Uzupełnij poniższe zdania wpisując we wskazanym miejscu odpowiednie terminy, określające średniowiecznych muzyków – poetów – śpiewaków:

- A. Wyprawy krzyżowe stały się impulsem dla rozwoju twórczości dworskiej uprawianej w Prowansji przez .....
- B. Średniowieczna forma *virelai* pojawiła się na północy Francji w twórczości .....
- C. Prowansalsko-francuskie pieśni wpłynęły na powstanie niemieckiej pieśni miłosnej, której twórców i wykonawców nazywano .....
- D. Wraz z rozwojem kultury mieszczańskiej pojawiają się w miastach niemieckich w późnym średniowieczu zrzeczenia mistrzów śpiewaków.  
Ich członków zwano .....

**Zadanie 6. (3 pkt) 🎧**

Na podstawie nagrania fragmentu utworu G. P. Palestriny określ rodzaj faktury (z uwzględnieniem obsady wykonawczej) oraz formę lub gatunek usłyszanego utworu. Podaj nazwę zjazdu biskupów, na którym rozpatrywano kwestie stylu muzyki kościelnej.

- A. rodzaj faktury (z uwzględnieniem obsady wykonawczej):

.....

- B. forma lub gatunek: .....

- C. nazwa zjazdu biskupów: .....

**Zadanie 7. (1 pkt)**

Zestaw szkoły lub ugrupowania artystyczne z nazwami epok . W tym celu przyporządkuj cyfrom odpowiednią literę:

- |                       |                  |
|-----------------------|------------------|
| 1. Potężna Gromadka   | A. barok         |
| 2. Grupa Sześciu      | B. średniowiecze |
| 3. Camerata Florencka | C. neoromantyzm  |
| 4. Szkoła Notre Dame  | D. renesans      |
|                       | E. XX wiek       |

1. .... 2. .... 3. .... 4. ....

**Zadanie 8. (1 pkt)**

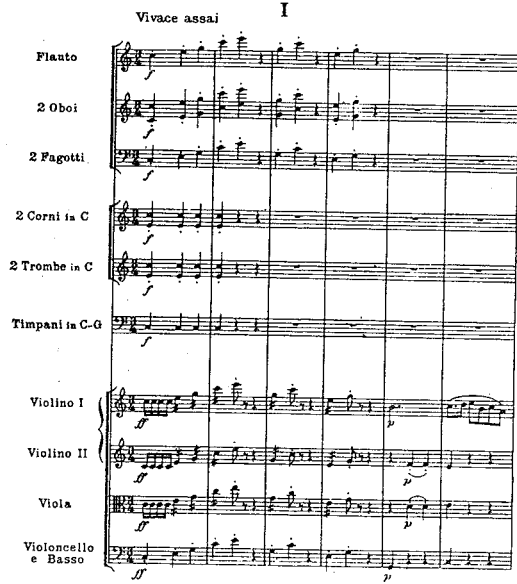
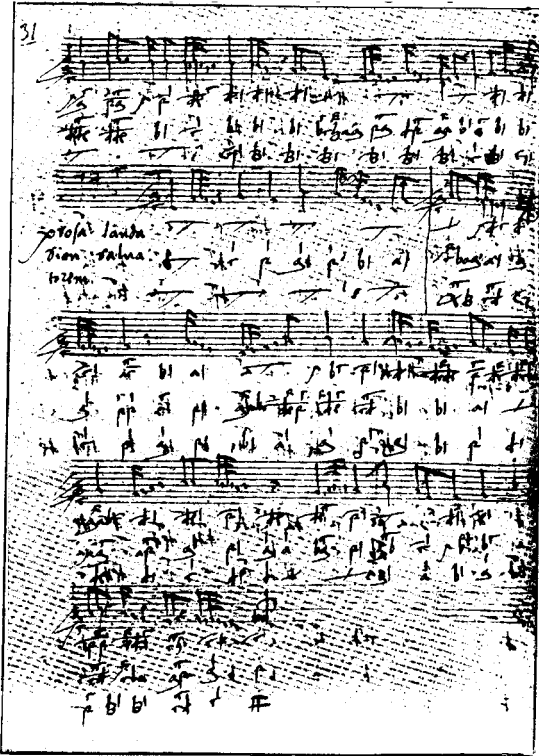
Z podanej listy wybierz tego kompozytora, o którego twórczości symfonicznej można powiedzieć, iż jest ona syntezą tendencji klasycyzujących i programowych w muzyce XIX wieku. Wpisz nazwisko we wskazane miejsce.

*H. Berlioz, A. Bruckner, F. Liszt, G. Mahler, J. Brahms*

.....

**Zadanie 9. (3 pkt)**

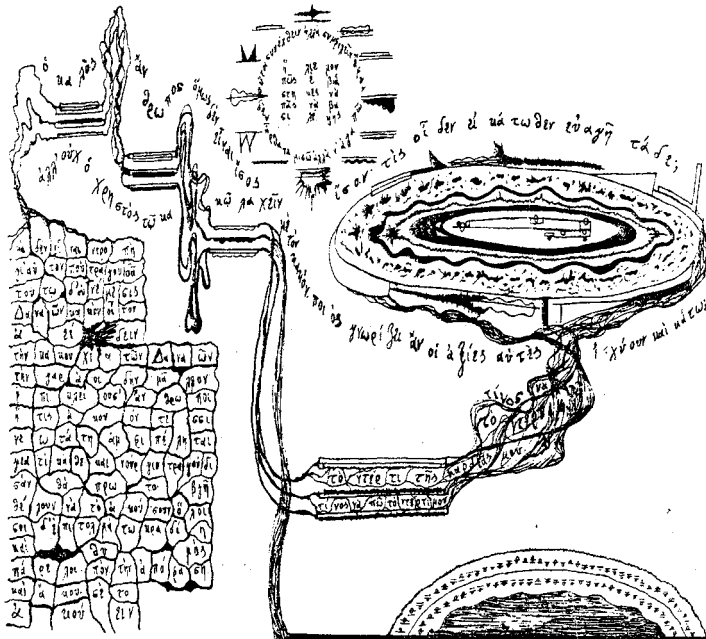
Określ rodzaj zapisu muzycznego na poniższych ilustracjach:



A. rodzaj zapisu: .....

B. rodzaj zapisu : .....

A. Logothetis Pyrrifleghton-Acheron-Kokkytos



C. rodzaj zapisu: .....

**Zadanie 10. (5 pkt)**

Określ ramy czasowe baroku w muzyce. Podaj co najmniej po dwa argumenty uzasadniające umowny początek i koniec tej epoki.

A. ramy czasowe: .....

B. co najmniej dwa argumenty uzasadniające początek baroku:

.....  
.....

C. co najmniej dwa argumenty uzasadniające koniec baroku:

.....  
.....

**Zadanie 11. (1 pkt)**

Każde z wymienionych niżej dzieł Mozarta reprezentuje inny gatunek twórczości operowej tego kompozytora. Wybierz z podanej listy po jednym gatunku dla każdej opery i wpisz go przy odpowiednim tytule dzieła:

**dramma giocoso - opera buffa - opera seria - singspiel**

*Le nozze di Figaro (Wesele Figara)* .....

*Die Zauberflöte (Czarodziejski flet)* .....

*La clemenza di Tito (Łaskawość Tytusa)* .....

**Zadanie 12. (6 pkt)**

Dla zilustrowania trzech okresów w twórczości symfonicznej Józefa Haydna podaj po jednym tytule symfonii z każdego okresu i wskaż po dwie cechy charakterystyczne dla stylu tego okresu.

I okres

tytuł symfonii: .....

cechy stylu: a) .....

b) .....

II okres

tytuł symfonii: .....

cechy stylu: a) .....

b) .....

III okres

tytuł symfonii: .....

cechy stylu: a) .....

b) .....



**Zadanie 15. (1 pkt)**

Zestaw nazwisko kompozytora z tytułem dzieła. W tym celu przyporządkuj cyfrom po jednej odpowiedniej literze.

1. Wacław z Szamotuł
2. Mikołaj Gomółka
3. Mikołaj Zieleński
4. Mikołaj z Radomia

- A. Magnificat
- B. Hystorigraphi aciem
- C. Missa paschalis
- D. Już się zmierzcha
- E. Melodie na Psalterz polski

1. .... 2. .... 3. .... 4. ....

**Zadanie 16. (2 pkt)**

Przeanalizuj informacje dotyczące dwóch typów chorału: gregoriańskiego i protestanckiego. Jedna informacja w kolumnie **A** i jedna w kolumnie **B** są informacjami błędnymi. Wyszukaj je i wpisz odpowiednie numery (oznaczające błędne informacje) pod kolumną **A** i pod kolumną **B**.

chorał gregoriański	chorał protestancki
<b>A</b>	<b>B</b>
<ol style="list-style-type: none"> <li>1. tekst łaciński</li> <li>2. śpiew a cappella</li> <li>3. śpiew wielogłosowy</li> <li>4. śpiew oparty na materiale skal modalnych</li> </ol>	<ol style="list-style-type: none"> <li>1. tekst w językach narodowych</li> <li>2. śpiew wykonywany przez wspólnotę wiernych</li> <li>3. śpiew najczęściej z towarzyszeniem organów</li> <li>4. śpiew powstał w XIV wieku</li> </ol>
A. błędna informacja: nr .....	B. błędna informacja: nr .....

**Zadanie 17. (1 pkt)**

Wybierz z podanej listy te formy i gatunki, które powstały w baroku:

*concerto grosso, koncert wokalny, kantata, madrygał, motet,  
msza, opera, organum, oratorium, pieśń, suita*

W baroku powstały następujące formy i gatunki:

.....

**Zadanie nr 18. (8 pkt)**

Przy każdym z niżej wymienionych tytułów utworów podaj nazwisko jego kompozytora oraz krótkie uzasadnienie, dlaczego dzieło to zajmuje szczególne miejsce w historii muzyki.

**A. *Małgorzata przy kołowrotku* (*Gretchen am Spinnrade*)**

nazwisko kompozytora: .....

uzasadnienie: .....

.....

**B. *Symfonia fantastyczna* (*Symphonie fantastique, épisode de la vie d'un artiste op. 14*)**

nazwisko kompozytora: .....

uzasadnienie: .....

.....

**C. *Wolny strzelec* (*Der Freischütz*)**

nazwisko kompozytora: .....

uzasadnienie: .....

.....

**D. *Tristan i Izolda* (*Tristan und Isolde*)**

nazwisko kompozytora: .....

uzasadnienie: .....

.....

**Zadanie 19. (1 pkt)**

Uzupełnij podpis pod ryciną, wpisując nazwę starożytnego instrumentu greckiego.



Orfeusz grający na .....



**Zadanie 20. (4 pkt)**

Po przesłuchaniu fragmentu nagrania V Koncertu Brandenburskiego J.S. Bacha, określ technikę kompozytorską, typ koncertu oraz rolę klawesynu w tym utworze.

A. technika kompozytorska: .....

B. typ koncertu: .....

C. rola klawesynu:.....

.....

**Zadanie 21. (2 pkt)**

Wybierz z podanej listy nazwiska poetów i połącz z kompozytorami, którzy umuzycznili ich wiersz lub cykl wierszy podany w tabeli. Wpisz nazwiska wybranych poetów w odpowiednie miejsca w tabeli:

**G.Byron, A.Mickiewicz, K.Przerwa-Tetmajer, J.Tuwim, J.W.Goethe, J.Słowacki, H.Heine**

kompozytor	dzieło	poeta
Fr.Schubert	<i>Erlkönig</i>	
R.Schumann	<i>Dichterliebe op.48</i>	
S.Moniuszko	<i>Sonety krymskie</i>	
M.Karłowicz	<i>Smutną jest dusza moja op. 1</i>	
K.Szymanowski	<i>Słopiewnie op.46 bis</i>	

**Zadanie 22. (5 pkt)**

Uzasadnij zwięźle (max. 1 argument) znaczenie podanych niżej faktów w historii muzyki i kultury muzycznej w Polsce. Wymień utwór polskiego kompozytora powstały w I połowie XX wieku, który – Twoim zdaniem - ma szczególne znaczenie w historii muzyki polskiej. Podaj krótkie uzasadnienie swojego wyboru.

A. 1901 rok – powołanie do życia Filharmonii Warszawskiej:

.....  
.....

B. 1905 rok – zawiązanie się grupy kompozytorów pod nazwą Młoda Polska:

.....  
.....

C. 1926 rok – założenie Stowarzyszenia Młodych Muzyków Polaków w Paryżu:

.....  
.....

D. Wybrany utwór i krótkie uzasadnienie:.....

.....

**Zadanie 23. (3 pkt)**

Poniższy tekst dotyczy budowniczego skrzypiec. Podaj jego nazwisko i epokę, w której działał. Podaj nazwiska czterech kompozytorów z tej samej epoki, którzy tworzyli muzykę skrzypcową.

*“(...) Arcymistrz wszech czasów i wszystkich krajów – uczeń Nicola Amatiego. Jego skrzypce z łatwością można rozpoznać, lecz opisanie ich byłoby trudne ze względu na fakt, iż w ciągu swego niemal stuletniego żywota mistrz modyfikował stale swe modele. (...) Jego skrzypce podobne są do ludzi: nie ma dwóch identycznych egzemplarzy.”*

*Mistrz w swej pracowni w Cremonie*

A. nazwisko budowniczego skrzypiec: .....

B. epoka: .....

C. nazwiska czterech kompozytorów, którzy w tej samej epoce tworzyli muzykę skrzypcową:

.....

.....

.....

.....



**Zadanie nr 26. (2 pkt)**

Wpisz pod każdym z biogramów nazwisko kompozytora oraz technikę kompozytorską, o której mowa w związku z wymienionymi utworami lub wpływami innych kompozytorów.

*A. Zmarł w lutym 1994 roku w Warszawie. Był kompozytorem i dyrygentem. Odbył podróże artystyczne do Stanów Zjednoczonych, Kanady i Japonii. Jego pierwsze kompozycje prezentują zespół środków technicznych i formalnych charakterystycznych dla neoklasycyzmu. Trzeci okres twórczości rozpoczynają "Gry weneckie", dzieło skomponowane na festiwal w Wenecji. Źródłem inspiracji była technika kompozytorska Johna Cage'a.*

kompozytor: ..... technika kompozytorska : .....

*B. Zmarł w 1951 roku w Los Angeles. Początkowo interesował się muzyką wyłącznie amatorsko. Grał na skrzypcach i wiolonczeli. Przez długi czas związany był z Wiedniem. Do jego uczniów należeli Webern i Berg. Jest twórcą nowej techniki kompozytorskiej, a pierwszymi utworami utrzymanymi w tej technice są: Pięć utworów na fortepian op. 23 i Serenada op. 24.*

kompozytor: ..... technika kompozytorska: .....

**Zadanie 27. (3 pkt)**

Na podstawie zapisów nutowych fragmentów trzech utworów – określ przynależność każdego z nich do określonego stylu muzycznego. Wybierz spośród: rokoko, ekspresjonizm, impresjonizm, brillant.

RONDEAU

The image shows a musical score for a piece titled 'RONDEAU'. It consists of three systems of piano notation. The first system has a treble clef and a key signature of two sharps (F# and C#). It includes the instruction 'p leggiero' and 'A-main gauche pour l'exécution sur le clavecin'. The second system has a bass clef and includes the instruction 'p leggiero'. The third system has a treble clef and includes the instruction 'p'. The score is written in a style characteristic of the late 19th or early 20th century, with many slurs and dynamic markings.

A. styl: .....

*Douz et harmonieux (Molto rubato)*

*Incisif et rapide* *Quasi cadenza*

*cresc. molto*

FWM  
3925

B. styl: .....

(Immer im Tempo) *accel.*

Wozz  
derll... Sie werden nach mir su-chen. Das Messer verrät mich!

255

Etwas breiter

Da, da ist!...

mfma dolce

Wie zu Anfang dieser Szene *ritard* *quasi Hauptzeitmaß*  
(d. ca. 100) *ritard* (2-80)

am Tisch... shows the knife in  
Sol da hin-un-ter! Es taucht ins

260

The moon rises blood-red from the clouds

dunk-le Was - ner wie ein Stein.

Blech Holz Blech Holz  
diminuendo *pp* *senza cresc.*

265

looks up

A - ber der Mond ver-rüt mich... Der Mond ist blu -

alle 1. Og oben D  
*ppp*

alle 2. verklippen lassen

C. styl: .....

**Zadanie 28. (3 pkt)**

Rozstrzygnij, czy podane informacje są prawdziwe, czy fałszywe. Do kolejnych rubryk (A,B,C) tabeli wpisz obok podanych informacji: **prawda, fałsz**.

A. Neoklasycyzm włącza wzory uznane za klasyczne w nowoczesny system środków techniki kompozytorskiej.	
B. Neoklasycyzm to inna nazwa klasycystycznego nurtu muzyki XIX wieku, reprezentowanego przez Brahmsa i Regera.	
C. Zmierzch neoklasycyzmu w muzyce europejskiej przypada na lata 50. XX wieku, a zapowiada go między innymi kurs nowej muzyki w Darmstademie.	

**Zadanie 29. (1 pkt)**

Przyporządkuj wymienionym niżej dziełom muzycznym informację o źródle inspiracji. Wpisz w wy kropkowane miejsca właściwą literę oznaczającą wybrane źródło inspiracji.

Twórcy i ich dzieła:

Ch.W. Gluck	- Orfeusz i Eurydyka	.....
G. Puccini	- Tosca	.....
M. Rimski-Korsakow	- Szecherezada	.....
G. Verdi	- Nabucco	.....
C. Debussy	- Syrinx	.....

A. Dzieło inspirowane kulturą muzyczną antycznej Grecji.

B. Dzieło inspirowane tematyką biblijną.

C. Dzieło inspirowane sztuką teatralną.

D. Dzieło inspirowane legendami i baśniami orientalnymi.

E. Dzieło inspirowane muzyką średniowieczną.

F. Dzieło inspirowane mitologią grecką.

**Zadanie 30. (3 pkt)**

Zaproponuj podpis dla każdej z przedstawionych trzech ilustracji. W podpisie powinno znaleźć się nazwisko kompozytora – wykonawcy.



A. ....



B. ....



C. ....

## **BRUDNOPIS**